

SYSTEM POMOCY
PSYCHOLOGICZNO-PEDAGOGICZNEJ
I WSPIERANIA UCZNIÓW
SPORTOWEJ SZKOŁY PODSTAWOWEJ NR 1
IM. POLSKICH OLIMPIJCZYKÓW W KOSZALINIE

Podstawa prawna:

1. Ustawa z dnia 14 grudnia 2016 roku – Prawo oświatowe, Dz. U. z 2017 roku, poz. 59 ze zm.
2. Rozporządzenie Ministra Edukacji Narodowej z dnia 9 sierpnia 2017 roku w sprawie zasad organizacji i udzielania pomocy psychologiczno-pedagogicznej w publicznych przedszkolach, szkołach i placówkach, Dz. U. z 2017 roku, poz. 1591 ze zm.
3. Rozporządzenie Ministra Edukacji Narodowej z dnia 1 sierpnia 2017 roku w sprawie szczegółowych kwalifikacji wymaganych od nauczycieli, Dz. U. z 2017 roku, poz. 1575 ze zm.
4. Rozporządzenie Ministra Edukacji Narodowej z dnia 25 sierpnia 2017 roku w sprawie sposobu prowadzenia przez publiczne przedszkola, szkoły i placówki dokumentacji przebiegu nauczania, działalności wychowawczej i opiekuńczej oraz rodzajów tej dokumentacji, Dz. U. z 2017 roku, poz. 1646 ze zm.
5. Rozporządzenie Ministra Edukacji Narodowej z dnia 1 lutego 2013 roku w sprawie szczegółowych zasad działania publicznych poradni psychologiczno-pedagogicznych, w tym publicznych poradni specjalistycznych, Dz. U. z 2013 roku, poz. 199 ze zm.

ROZDZIAŁ I
Informacje ogólne

§ 1

1. Sportowa Szkoła Podstawowa nr 1 im. Polskich Olimpijczyków w Koszalinie udziela uczniom, ich rodzicom oraz nauczycielom pomocy psychologiczno-pedagogicznej.
2. Pomoc psychologiczno-pedagogiczną organizuje Dyrektor Sportowej Szkoły Podstawowej nr 1 im. Polskich Olimpijczyków w Koszalinie.
3. Każdy uczeń Sportowej Szkoły Podstawowej nr 1 im. Polskich Olimpijczyków w Koszalinie ma prawo być objęty działaniami pedagogicznymi i psychologicznymi, mającymi na celu rozpoznanie jego możliwości psychofizycznych, w tym szczególnych uzdolnień, indywidualnych potrzeb rozwojowych i edukacyjnych oraz zaspokojenia tych potrzeb.
4. Każdy uczeń Sportowej Szkoły Podstawowej nr 1 im. Polskich Olimpijczyków w Koszalinie ma prawo, w przypadkach, o których mowa w § 3, do uzyskania pomocy psychologiczno-pedagogicznej.
5. Pomoc psychologiczno-pedagogiczna udzielana uczniowi w szkole.
6. Korzystanie z pomocy psychologiczno-pedagogicznej w szkole jest dobrowolne i nieodpłatne.
7. Pomoc psychologiczno-pedagogiczna polega na rozpoznawaniu i zaspokajaniu indywidualnych potrzeb rozwojowych i edukacyjnych ucznia oraz rozpoznawaniu indywidualnych możliwości psychofizycznych ucznia i czynników środowiskowych wpływających na jego funkcjonowanie w szkole, w celu wspierania potencjału rozwojowego ucznia i stwarzania warunków do jego aktywnego i pełnego uczestnictwa w życiu szkoły oraz w środowisku społecznym.
8. Potrzeba objęcia ucznia pomocą psychologiczno-pedagogiczną w szkole wynika w szczególności:
 - 1) z niepełnosprawności;
 - 2) z niedostosowania społecznego;
 - 3) z zagrożenia niedostosowaniem społecznym;
 - 4) z zaburzeń zachowania lub emocji;
 - 5) ze szczególnych uzdolnień;
 - 6) ze specyficznych trudności w uczeniu się;
 - 7) z deficytów kompetencji i zaburzeń sprawności językowych;
 - 8) z choroby przewlekłej;
 - 9) z sytuacji kryzysowych lub traumatycznych;
 - 10) z niepowodzeń edukacyjnych;
 - 11) z zaniedbań środowiskowych związanych z sytuacją bytową ucznia i jego rodziny, sposobem spędzania czasu wolnego i kontaktami środowiskowymi;
 - 12) z trudności adaptacyjnych związanych z różnicami kulturowymi lub ze zmianą środowiska edukacyjnego, w tym związanych z wcześniejszym kształceniem za granicą.
9. Definicje i objaśnienia:
 - 1) Uczeń z niepełnosprawnością to uczeń z orzeczeniem o potrzebie kształcenia specjalnego, który z uwagi na zaburzenia i odchylenia rozwojowe o zróżnicowanej etiologii, wymaga zastosowania specjalnej organizacji procesu edukacyjnego w zakresie: organizacji warunków technicznych, metod i środków stosowanych w procesie dydaktycznym, kształtowania relacji społecznych, współpracy

ze środowiskiem rodzinnym. Do uczniów niepełnosprawnych należy zaliczyć m.in.: uczniów niewidomych, słabo widzących, niesłyszących, słabo słyszących, z niepełnosprawnością ruchową (w tym z afazją i mózgowym porażeniem dziecięcym), ze spektrum autyzmu (w tym z zespołem Aspergera), z upośledzeniem umysłowym (w stopniu lekkim, umiarkowanym lub znacznym), z niepełnosprawnościami sprzężonymi.

2) Niedostosowanie społeczne, zagrożenie niedostosowaniem społecznym – pozostawanie w wyraźnej opozycji do wartości społecznych oraz norm obyczajowych, moralnych i prawnych, a skutkiem w/w zachowań jest szeroko rozumiana destrukcja istniejącego ładu społecznego. Dla dzieci i młodzieży zagrożonych niedostosowaniem charakterystyczne są powtarzające się i utrwalone wzorce zachowań dysocjalnych, agresywnych lub buntowniczych, które mogą doprowadzić do przekroczeń norm społecznych i oczekiwań dla danego wieku.

3) Zaburzenia zachowania i emocji - grupa rozpoznań diagnostycznych, które wiążą się agresją, autoagresją, zachowaniami buntowniczymi, impulsywnością, negatywizmem, tendencją do przekraczania norm społecznych, trudnościami w relacjach społecznych, niestabilnością emocjonalną, nierzadko podwyższonym poziomem lęku lub/i objawami depresyjnymi.

4) Szczególne uzdolnienia - przejawianie możliwości zaawansowanych dokonań w dziedzinie umysłowej, twórczej, artystycznej, w zakresie zdolności przywódczych czy poszczególnych przedmiotów nauczania.

5) Specyficzne trudności w uczeniu się - przez specyficzne trudności w uczeniu się, należy rozumieć: trudności w uczeniu się odnoszące się do uczniów w normie intelektualnej, którzy mają trudności w przyswajaniu treści nauczania, wynikające ze specyfiki ich funkcjonowania percepcyjno-motorycznego i poznawczego, nieuwarunkowane schorzeniami neurologicznymi, w szczególności: dysleksja, dysgrafia, dysortografia i dyskalkulia (vide: rozporządzenie Ministra Edukacji Narodowej w sprawie warunków i sposobu oceniania, klasyfikowania i promowania uczniów i słuchaczy oraz przeprowadzania sprawdzianów i egzaminów w szkołach publicznych).

6) Niepowodzenia edukacyjne - wyraźne rozbieżności między celami edukacji a osiągnięciami szkolnymi uczniów oraz kształtowanie się negatywnego stosunku wobec wymagań szkoły, względnie według Jana Konopnickiego to stan, w jakim znalazło się dziecko na skutek niemożności sprostania wymaganiom szkoły; za przejawy najbardziej ewidentne niepowodzeń edukacyjnych uznaje się: drugoroczność, wieloroczność, wypadnięcie z systemu.

7) Deficyty kompetencji językowych i zaburzenia sprawności językowych:

a) Grupa ekspresji językowej - dzieci, które słyszą i rozumieją mowę, jednak nie mogą jej używać i do ekspresji potrzebują alternatywnych form języka; do tej grupy należeć mogą osoby z normą intelektualną, ale i z upośledzeniem umysłowym w stopniu lekkim, umiarkowanym lub znacznym, z mózgowym porażeniem dziecięcym, z autyzmem, z całkowitą afazją ruchową wrodzoną lub nabytą np. w konsekwencji wypadku.

b) Grupa języka alternatywnego - dzieci mają problem zarówno z rozumieniem mowy jak też z językową ekspresją werbalną, stąd w celu porozumiewania się z nimi językowo, trzeba ustanowić język alternatywny: formę komunikacji, dzięki której nauczą się rozumieć przekaz innych i na bazie tej

umiejętności same zaczną jej używać. Szczególnymi przedstawicielami tej grupy są niesłyszący, jednak dla nich opracowano odrębne metody. Do tej grupy należą osoby, u których sam zmysł słuchu działa prawidłowo, a zaburzenia rozumienia spowodowane są innymi czynnikami, dotyczy to osób ze spektrum autyzmu, z zaburzeniami przetwarzania słuchowego, jak np. w afazji sensorycznej, w głębszym upośledzeniu umysłowym, też zalicza się do w/w niesłyszących z niepełnosprawnością ruchową, którzy nie mogą korzystać z tradycyjnych metod surdopedagogiki.

c) Grupa wsparcia językowego - są w niej dzieci i młodzież, które rozumieją mowę i podejmują próby mówienia, jednak przekaz werbalny nie jest zrozumiały i adekwatny do potrzeb oraz możliwości poznawczych i społecznych, stąd język alternatywny ma stanowić uzupełnienie lub wsparcie języka mówionego a dla tych osób, które wciąż uczą się mowy i języka (mają zajęcia logopedyczne polegające na wywoływaniu i korygowaniu głosek, sylab, słów, zdań), ma stać się rusztowaniem dla tej umiejętności, ułatwić i udrożnić naukę.

10 . Inny podział zaburzeń komunikacji językowej:

1) zaburzenia języka: zaburzenia składni, trudności w opanowaniu form gramatycznych, trudności z organizacją tekstu, kłopoty z nabywaniem nowego słownictwa, trudności w używaniu zwrotów adekwatnych do sytuacji, nieumiejętność spójnego wypowiadania się;

2) zaburzenia mowy dotyczące: artykulacji (np. nieprawidłowe wymawianie głosek), fonacji (np. mówienie z dużym wysiłkiem, mówienie bardzo głośno), płynności mowy (np. jąkanie).

a) choroba przewlekła - takie zaburzenia i odchylenia od normy, które posiadają jedną lub więcej z następujących cech charakterystycznych: są trwałe, spowodowane są przez nieodwracalne zmiany patologiczne, wymagają specjalnego postępowania rehabilitacyjnego, wymagają długotrwałego leczenia, długiego nadzoru, obserwacji czy opieki. Zdiagnozowanie przez lekarza przewlekłej choroby nie oznacza automatycznie potrzeby stosowania specjalnej organizacji nauki i metod pracy wobec tego dziecka, ale wskazuje głównie na jego specjalne potrzeby medyczne. Choroby przewlekłe, to między innymi: astma, hemofilia, padaczka, depresja, schizofrenia, zaburzenia psychotyczne, zaburzenia tikowe, zaburzenia odżywiania (bulimia, anoreksja), cukrzyca.

b) sytuacja traumatyczna - stan psychiczny lub fizyczny wywołany działaniem realnie zagrażających zdrowiu i życiu czynników zewnętrznych (przyroda, ludzie), prowadzący często do głębokich i długo utrzymujących się zmian w funkcjonowaniu człowieka, zmiany te wyrażają się w zaburzeniach somatycznych i psychicznych.

c) sytuacja kryzysowa - zbieg zdarzeń, okoliczności i zachowań, które zakłócają normalny tryb funkcjonowania człowieka, sytuacja kryzysowa może być spowodowana jednym zdarzeniem traumatycznym bądź ujawnić się jako konsekwencje długotrwałych mini kryzysów (zaniedbań, konfliktów) w sferze wychowawczej, edukacyjnej, psychologicznej, ekonomicznej, organizacyjnej.

d) trudności adaptacyjne - rodzaj subiektywnego dyskomfortu psychicznego (di stresu) i zaburzeń emocjonalnych, które przeszkadzają w codziennym funkcjonowaniu, zaburzenia adaptacyjne pojawiają się wskutek znaczących zmian życiowych

11. Pomoc psychologiczno-pedagogiczna udzielana w szkole rodzicom uczniów i nauczycielom polega na wspieraniu rodziców i nauczycieli w rozwiązywaniu problemów wychowawczych

i dydaktycznych oraz rozwijaniu ich umiejętności wychowawczych w celu zwiększania efektywności pomocy udzielanej uczniom.

12. Pomocy psychologiczno-pedagogicznej w szkole udzielają uczniom wszyscy nauczyciele, wychowawcy oraz pedagog szkolny.

13. Pomoc psychologiczno-pedagogiczna jest organizowana i udzielana we współpracy z:

- 1) rodzicami ucznia,
- 2) Miejską Poradnią Psychologiczno-Pedagogiczną w Koszalinie,
- 3) poradniami specjalistycznymi,
- 3) placówkami doskonalenia nauczycieli,
- 4) innymi szkołami i placówkami,
- 5) organizacjami pozarządowymi oraz innymi instytucjami i podmiotami działającymi na rzecz rodziny, dzieci i młodzieży.

14. Dyrektor szkoły uzgadnia z podmiotami wskazanymi w ust. 13 warunki współpracy, o której mowa w ust. 13.

15. Dyrektor szkoły organizuje wspomaganie szkoły w zakresie realizacji zadań z zakresu pomocy psychologiczno-pedagogicznej polegające na zaplanowaniu i przeprowadzeniu działań mających na celu poprawę jakości udzielanej pomocy psychologiczno-pedagogicznej.

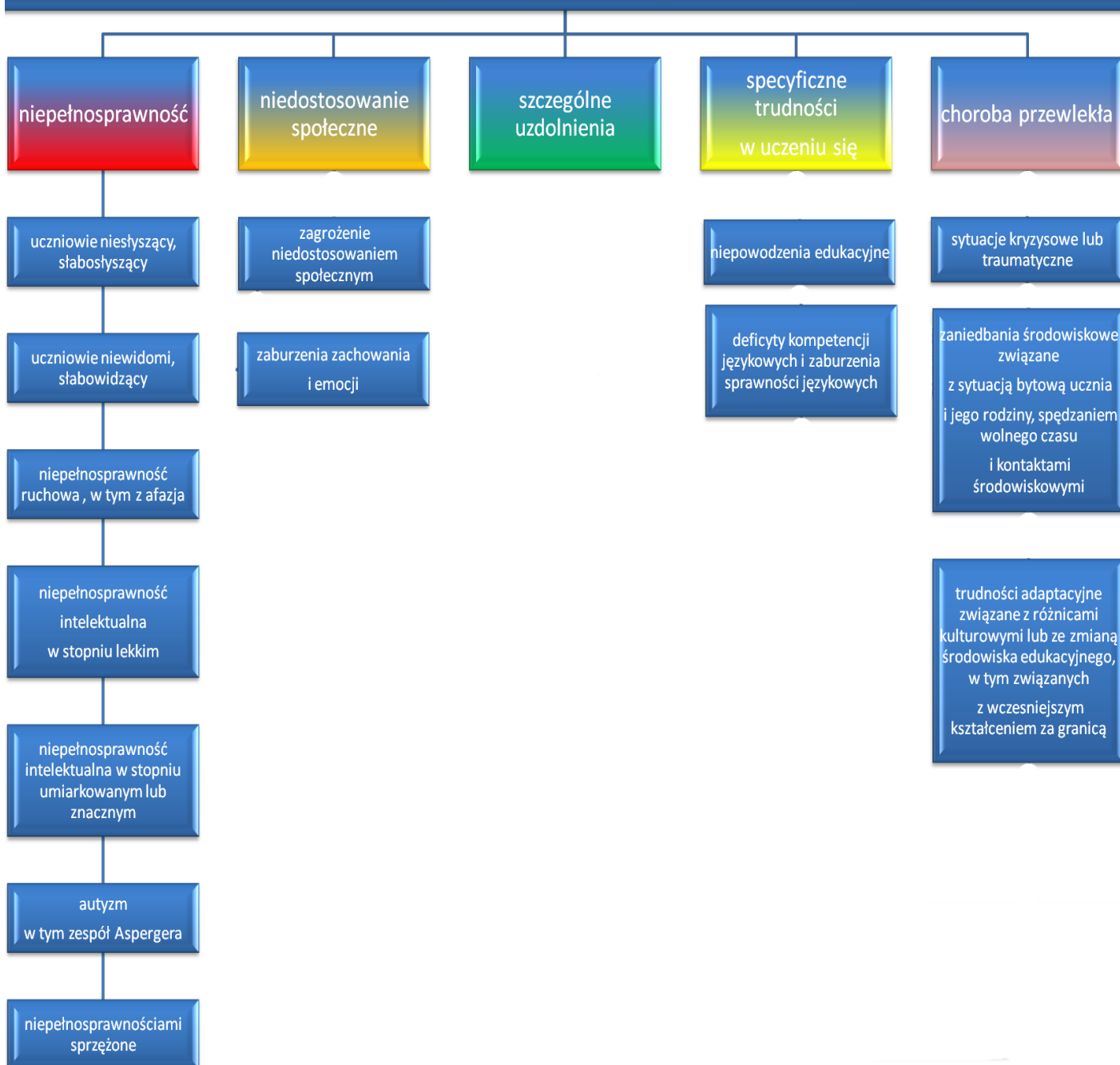
16. Wsparcie merytoryczne dla nauczycieli, wychowawców grup wychowawczych i specjalistów udzielających pomocy psychologiczno-pedagogicznej w przedszkolu, szkole i placówce, na wniosek dyrektora przedszkola, szkoły i placówki, zapewniają poradnie oraz placówki doskonalenia nauczycieli.

17. Pomoc psychologiczno-pedagogiczna w przedszkolu, szkole i placówce jest udzielana z inicjatywy:

- 1) ucznia;
- 2) rodziców ucznia;
- 3) dyrektora przedszkola, szkoły lub placówki;
- 4) nauczyciela, wychowawcy lub specjalisty, prowadzących zajęcia z uczniem;
- 5) pielęgniarki środowiska nauczania i wychowania lub higienistki szkolnej;
- 6) poradni;
- 7) asystenta edukacji romskiej;
- 8) pomocy nauczyciela;
- 9) asystenta nauczyciela lub osoby, o której mowa w art. 15 ust. 2 ustawy z dnia 14 grudnia 2016 r. - Prawo oświatowe, lub asystenta wychowawcy świetlicy, o których mowa w art. 15 ust. 7 ustawy z dnia 14 grudnia 2016 r. - Prawo oświatowe;
- 10) pracownika socjalnego;
- 11) asystenta rodziny;
- 12) kuratora sądowego;
- 13) organizacji pozarządowej, innej instytucji lub podmiotu działających na rzecz rodziny, dzieci i młodzieży.

18. W szkole zatrudnia się pedagoga.

UCZNIOWIE O SPECJALNYCH POTRZEBACH EDUKACYJNYCH



ROZDZIAŁ II

Formy pomocy psychologiczno-pedagogicznej.

Zasady organizacji pomocy psychologiczno-pedagogicznej

§ 2

1. W szkole pomoc psychologiczno-pedagogiczna jest udzielana w trakcie bieżącej pracy z uczniem oraz przez zintegrowane działania nauczycieli i specjalistów, a także w formie:
 - 1) zajęć rozwijających uzdolnienia;
 - 2) zajęć rozwijających umiejętności uczenia się;
 - 3) zajęć dydaktyczno-wyrównawczych;
 - 4) zajęć specjalistycznych: korekcyjno-kompensacyjnych, logopedycznych, rozwijających kompetencje emocjonalno-społeczne oraz innych zajęć o charakterze terapeutycznym;
 - 5) zajęć związanych z wyborem kierunku kształcenia i zawodu - w przypadku uczniów szkół podstawowych oraz uczniów szkół ponadpodstawowych;
 - 6) zindywidualizowanej ścieżki kształcenia;
 - 7) porad i konsultacji;
 - 8) warsztatów.
2. W szkole pomoc psychologiczno-pedagogiczna jest udzielana rodzicom uczniów i nauczycielom w formie porad, konsultacji, warsztatów i szkoleń.
3. Porady, konsultacje, warsztaty i szkolenia prowadzą nauczyciele, wychowawcy i specjaliści.
4. Zajęcia rozwijające uzdolnienia, zajęcia rozwijające umiejętności uczenia się, zajęcia dydaktyczno-wyrównawcze oraz zajęcia specjalistyczne prowadzą nauczyciele, wychowawcy i specjaliści posiadający kwalifikacje odpowiednie do rodzaju zajęć.
5. Zajęcia rozwijające uzdolnienia, zajęcia rozwijające umiejętności uczenia się, zajęcia dydaktyczno-wyrównawcze oraz zajęcia specjalistyczne prowadzi się przy wykorzystaniu aktywizujących metod pracy.
6. Zajęcia związane z wyborem kierunku kształcenia i zawodu uzupełniają działania szkoły w zakresie doradztwa zawodowego.

Zajęcia rozwijające uzdolnienia

1. Zajęcia rozwijające uzdolnienia organizuje się dla uczniów szczególnie uzdolnionych. Liczba uczestników zajęć nie może przekraczać 8.
2. Godzina zajęć trwa 45 minut. Dopuszcza się prowadzenie zajęć w czasie dłuższym lub krótszym niż 45 minut, z zachowaniem ustalonego dla ucznia łącznego tygodniowego czasu tych zajęć, jeżeli jest to uzasadnione potrzebami ucznia.

Dla kogo organizowane: uczniowie szczególnie uzdolnieni.

Na jakiej podstawie: rozpoznanie indywidualnej potrzeby objęcia ucznia taką formą pomocy.

Prowadzący: nauczyciele i specjaliści posiadający kwalifikacje odpowiednie do rodzaju zajęć.

Ilość uczestników: do 8 uczniów.

Czas trwania pojedynczej jednostki: 45 minut.

Zajęcia korekcyjno-kompensacyjne

1. Zajęcia korekcyjno-kompensacyjne organizuje się dla uczniów z zaburzeniami i odchyleniami rozwojowymi, w tym specyficznymi trudnościami w uczeniu się. Liczba uczestników zajęć nie może przekraczać 5.
2. Godzina zajęć trwa 45 minut. Dopuszcza się prowadzenie zajęć w czasie dłuższym lub krótszym niż 45 minut, z zachowaniem ustalonego dla ucznia łącznego tygodniowego czasu tych zajęć, jeżeli jest to uzasadnione potrzebami ucznia.

Dla kogo organizowane: uczniowie z zaburzeniami i odchyleniami rozwojowymi, w tym specyficznymi trudnościami w uczeniu się.

Na jakiej podstawie: rozpoznanie indywidualnej potrzeby objęcia ucznia taką formą pomocy.

Prowadzący: nauczyciele i specjaliści posiadający kwalifikacje odpowiednie do rodzaju zajęć .

Ilość uczestników: do 5 uczniów.

Czas trwania pojedynczej jednostki: 45 minut.

Zajęcia logopedyczne

1. Zajęcia logopedyczne organizuje się dla uczniów z deficytami kompetencji i zaburzeniami sprawności językowych. Liczba uczestników zajęć nie może przekraczać 4.
2. Godzina zajęć trwa 45 minut. Dopuszcza się prowadzenie zajęć w czasie dłuższym lub krótszym niż 45 minut, z zachowaniem ustalonego dla ucznia łącznego tygodniowego czasu tych zajęć, jeżeli jest to uzasadnione potrzebami ucznia.

Dla kogo organizowane: uczniowie z deficytami kompetencji i zaburzeniami sprawności językowych.

Na jakiej podstawie: rozpoznanie indywidualnej potrzeby objęcia ucznia taką formą pomocy.

Prowadzący: nauczyciele i specjaliści posiadający kwalifikacje odpowiednie do rodzaju zajęć.

Ilość uczestników: do 4 uczniów.

Czas trwania pojedynczej jednostki: 45 minut.

Zajęcia rozwijające kompetencje emocjonalno-społeczne

1. Zajęcia rozwijające kompetencje emocjonalno-społeczne organizuje się dla uczniów przejawiających trudności w funkcjonowaniu społecznym. Liczba uczestników zajęć nie może przekraczać 10, chyba że zwiększenie liczby uczestników jest uzasadnione potrzebami uczniów.
2. Godzina zajęć trwa 45 minut. Dopuszcza się prowadzenie zajęć w czasie dłuższym lub krótszym niż 45 minut, z zachowaniem ustalonego dla ucznia łącznego tygodniowego czasu tych zajęć, jeżeli jest to uzasadnione potrzebami ucznia.

Dla kogo organizowane: uczniowie przejawiający trudności w funkcjonowaniu społecznym.
Na jakiej podstawie: rozpoznanie indywidualnej potrzeby objęcia ucznia taką formą pomocy.
Prowadzący: nauczyciele i specjaliści posiadający kwalifikacje odpowiednie do rodzaju prowadzonych zajęć.
Ilość uczestników: do 10 uczniów, jeśli jest to uzasadnione potrzebami uczniów może być powyżej 10.
Czas trwania pojedynczej jednostki: 45 minut.

Inne zajęcia o charakterze terapeutycznym

1. Inne zajęcia o charakterze terapeutycznym organizuje się dla uczniów z zaburzeniami i odchyleniami rozwojowymi mających problemy w funkcjonowaniu w szkole oraz z aktywnym i pełnym uczestnictwem w życiu szkoły. Liczba uczestników zajęć nie może przekraczać 10.
2. Godzina zajęć trwa 45 minut. Dopuszcza się prowadzenie zajęć w czasie dłuższym lub krótszym niż 45 minut, z zachowaniem ustalonego dla ucznia łącznego tygodniowego czasu tych zajęć, jeżeli jest to uzasadnione potrzebami ucznia.

Dla kogo organizowane: uczniowie z zaburzeniami i odchyleniami rozwojowymi, mający problemy w funkcjonowaniu w szkole oraz z aktywnym i pełnym uczestnictwem w jej życiu.
Na jakiej podstawie: rozpoznanie indywidualnej potrzeby objęcia ucznia taką formą pomocy.
Prowadzący: nauczyciele i specjaliści posiadający kwalifikacje odpowiednie do rodzaju prowadzonych zajęć.
Ilość uczestników: do 10 uczniów.
Czas trwania pojedynczej jednostki: 45 minut.

Zindywidualizowana ścieżka kształcenia

1. Zindywidualizowana ścieżka kształcenia, jest organizowana dla uczniów, którzy mogą uczęszczać do szkoły, ale ze względu na trudności w funkcjonowaniu wynikające w szczególności ze stanu zdrowia nie mogą realizować wszystkich zajęć wychowania przedszkolnego lub zajęć edukacyjnych wspólnie z oddziałem szkolnym i wymagają dostosowania organizacji i procesu nauczania do ich specjalnych potrzeb edukacyjnych.
2. Zindywidualizowana ścieżka kształcenia obejmuje wszystkie zajęcia edukacyjne, które są realizowane:
 - 1) wspólnie z oddziałem szkolnym oraz
 - 2) indywidualnie z uczniem.
3. Objęcie ucznia zindywidualizowaną ścieżką kształcenia wymaga opinii publicznej poradni, z której wynika potrzeba objęcia ucznia pomocą w tej formie. Przed wydaniem opinii poradnia we współpracy ze szkołą oraz rodzicami ucznia przeprowadza analizę funkcjonowania ucznia uwzględniającą efekty udzielanej dotychczas przez szkołę pomocy psychologiczno-pedagogicznej.
4. Uczeń objęty zindywidualizowaną ścieżką realizuje w danej szkole programy nauczania, z dostosowaniem metod i form ich realizacji do jego indywidualnych potrzeb rozwojowych i edukacyjnych oraz możliwości psychofizycznych, w szczególności potrzeb wynikających ze stanu zdrowia.

5. Na wniosek rodziców ucznia dyrektor szkoły ustala, z uwzględnieniem opinii, o której mowa w ust. 19, tygodniowy wymiar godzin zajęć edukacyjnych realizowanych indywidualnie z uczniem, uwzględniając konieczność realizacji przez ucznia podstawy programowej kształcenia ogólnego.
6. Nauczyciele prowadzący zajęcia z uczniem objętym zindywidualizowaną ścieżką podejmują działania ukierunkowane na poprawę funkcjonowania ucznia w szkole.
7. Zindywidualizowanej ścieżki nie organizuje się dla:
- 1) uczniów objętych kształceniem specjalnym zgodnie z przepisami wydanymi na podstawie art. 127 ust. 19 pkt 2 ustawy Prawo oświatowe;
 - 2) uczniów objętych indywidualnym obowiązkowym rocznym przygotowaniem przedszkolnym albo indywidualnym nauczaniem zgodnie z przepisami wydanymi na podstawie art. 127 ust. 20 ustawy Prawo oświatowe.

Prowadzący: nauczyciele i specjaliści posiadający kwalifikacje odpowiednie do rodzaju zajęć.

Ilość uczestników: 1.

Czas trwania pojedynczej jednostki: 45 minut.

Tygodniowy wymiar godzin realizowanych indywidualnie z uczniem: na wniosek rodziców ucznia ustala go - z uwzględnieniem opinii poradni - dyrektor, biorąc pod uwagę konieczność realizacji przez ucznia podstawy programowej.

Zajęcia rozwijające umiejętności uczenia się

1. Zajęcia rozwijające umiejętności uczenia się organizuje się dla uczniów w celu podnoszenia efektywności uczenia się.
2. Godzina zajęć trwa 45 minut. Dopuszcza się prowadzenie zajęć w czasie dłuższym lub krótszym niż 45 minut, z zachowaniem ustalonego dla ucznia łącznego tygodniowego czasu tych zajęć, jeżeli jest to uzasadnione potrzebami ucznia.

Dla kogo organizowane: dla uczniów w celu podnoszenia efektywności uczenia się.

Na jakiej podstawie: rozpoznanie indywidualnej potrzeby objęcia uczniów taką formą pomocy.

Prowadzący: nauczyciele i specjaliści posiadający kwalifikacje odpowiednie do rodzaju zajęć.

Ilość uczestników: wskazana grupa

Czas trwania pojedynczej jednostki: 45 minut.

Zajęcia dydaktyczno-wyrównawcze

3. Zajęcia dydaktyczno-wyrównawcze organizuje się dla uczniów mających trudności w nauce, w szczególności w spełnianiu wymagań edukacyjnych wynikających z podstawy programowej kształcenia ogólnego dla danego etapu edukacyjnego. Liczba uczestników zajęć nie może przekraczać 8.

4. Godzina zajęć trwa 45 minut. Dopuszcza się prowadzenie zajęć w czasie dłuższym lub krótszym niż 45 minut, z zachowaniem ustalonego dla ucznia łącznego tygodniowego czasu tych zajęć, jeżeli jest to uzasadnione potrzebami ucznia.

Dla kogo organizowane: uczniowie mający trudności w nauce w szczególności w spełnianiu wymagań edukacyjnych wynikających z podstawy programowej kształcenia ogólnego dla danego etapu edukacyjnego.

Na jakiej podstawie: rozpoznanie indywidualnej potrzeby objęcia ucznia taką formą pomocy.

Prowadzący: nauczyciele i specjaliści posiadający kwalifikacje odpowiednie do rodzaju zajęć.

Ilość uczestników: do 8 uczniów.

Czas trwania pojedynczej jednostki: 45 minut.

ROZDZIAŁ III

Zasady organizacji pomocy psychologiczno-pedagogicznej

§ 3

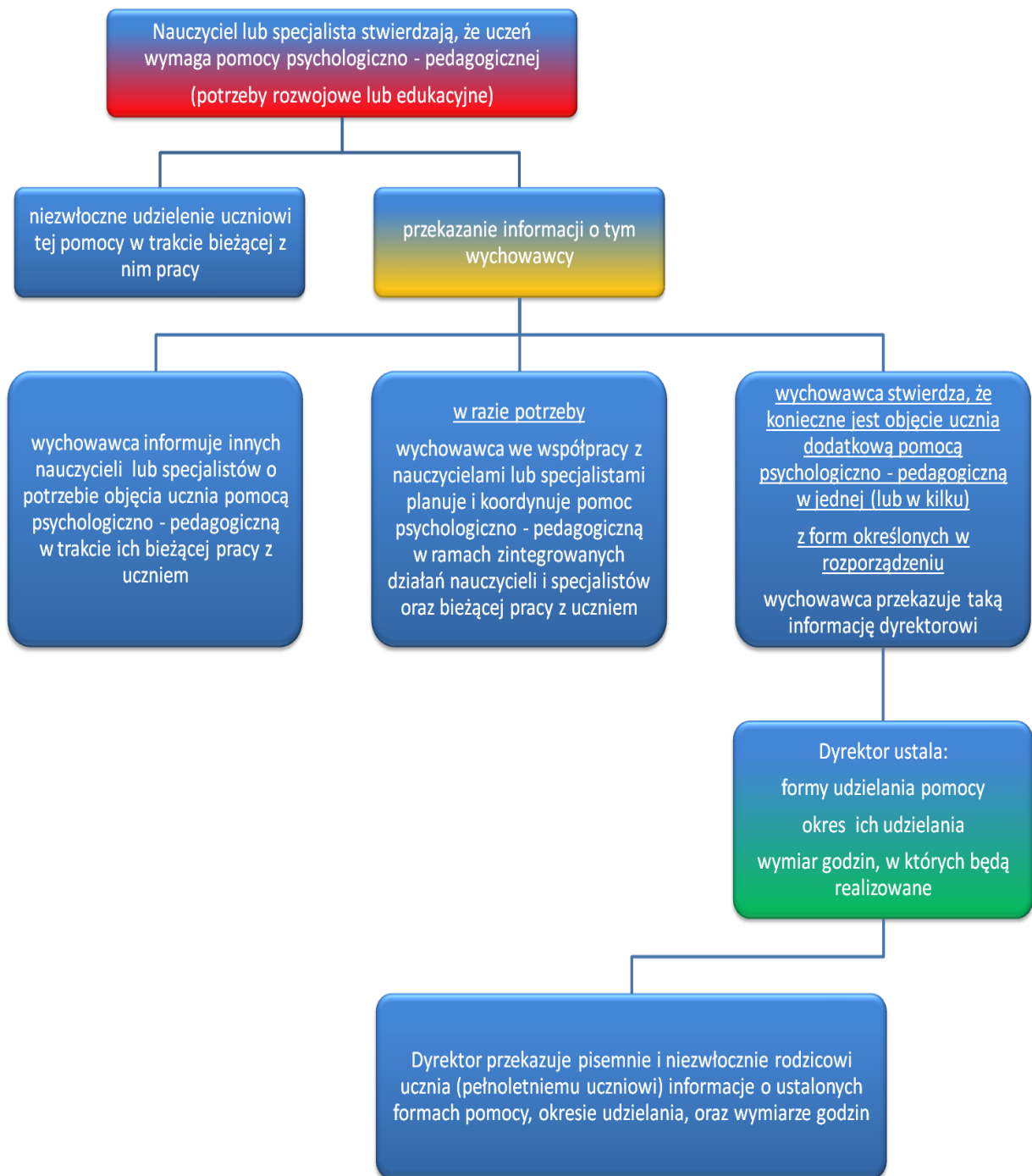
1. W przypadku stwierdzenia, że uczeń ze względu na potrzeby rozwojowe lub edukacyjne oraz możliwości psychofizyczne, wymaga objęcia pomocą psychologiczno-pedagogiczną, nauczyciel, wychowawca lub pedagog niezwłocznie udzielają uczniowi tej pomocy w trakcie bieżącej pracy z uczniem i informują o tym wychowawcę klasy.
2. Wychowawca klasy informuje innych nauczycieli i specjalistów o potrzebie objęcia ucznia pomocą psychologiczno-pedagogiczną w trakcie ich bieżącej pracy z uczniem, jeżeli stwierdzi taką potrzebę, oraz we współpracy z nauczycielami lub specjalistami planuje i koordynuje pomoc psychologiczno-pedagogiczną zintegrowanych działań nauczycieli i specjalistów oraz bieżącej pracy z uczniem.
3. W przypadku stwierdzenia przez wychowawcę klasy, że konieczne jest objęcie ucznia pomocą psychologiczno-pedagogiczną w formach: zajęć rozwijających uzdolnienia, zajęć rozwijających umiejętności uczenia się, zajęć dydaktyczno-wyrównawczych, zajęć specjalistycznych: korekcyjno-kompensacyjnych, logopedycznych, rozwijających kompetencje emocjonalno-społeczne oraz innych zajęć o charakterze terapeutycznym, zajęć związanych z wyborem kierunku kształcenia i zawodu - w przypadku uczniów szkół podstawowych oraz uczniów szkół ponadpodstawowych lub zindywidualizowanej ścieżki kształcenia, dyrektor szkoły ustala formy udzielania tej pomocy, okres ich udzielania oraz wymiar godzin, w którym poszczególne formy będą realizowane. Przy ustalaniu wymiaru poszczególnych form udzielania uczniowi pomocy psychologiczno-pedagogicznej uwzględnia się wymiar godzin ustalony dla poszczególnych form udzielania uczniom pomocy psychologiczno-pedagogicznej, o którym mowa w ust. 6.
4. Wymiar godzin poszczególnych form udzielania uczniom pomocy psychologiczno-pedagogicznej w formie: zajęć rozwijających uzdolnienia, zajęć rozwijających umiejętności uczenia się, zajęć dydaktyczno-wyrównawczych, zajęć specjalistycznych: korekcyjno-kompensacyjnych, logopedycznych, rozwijających kompetencje emocjonalno-społeczne

oraz innych zajęć o charakterze terapeutycznym, zajęć związanych z wyborem kierunku kształcenia i zawodu - w przypadku uczniów szkół podstawowych oraz uczniów szkół ponadpodstawowych lub zindywidualizowanej ścieżki kształcenia, ustala dyrektor szkoły, biorąc pod uwagę określoną w arkuszu organizacji szkoły odpowiednio liczbę godzin zajęć z zakresu pomocy psychologiczno-pedagogicznej oraz innych zajęć wspomagających proces kształcenia lub liczbę godzin zajęć prowadzonych przez nauczycieli.

5. Wychowawca klasy oraz nauczyciele lub specjaliści, planując udzielanie uczniowi pomocy psychologiczno-pedagogicznej, współpracują z rodzicami ucznia albo pełnoletnim uczniem oraz, w zależności od potrzeb, z innymi podmiotami, o których mowa w § 1 ust. 11.
6. W przypadku uczniów objętych pomocą psychologiczno-pedagogiczną wychowawcy i specjaliści udzielający uczniom pomocy psychologiczno-pedagogicznej wspierają nauczycieli obowiązkowych zajęć edukacyjnych w dostosowaniu sposobów i metod pracy do możliwości psychofizycznych ucznia.
7. Nauczyciele, wychowawcy i specjaliści udzielający pomocy psychologiczno-pedagogicznej uczniowi w formach: zajęć rozwijających uzdolnienia, zajęć rozwijających umiejętności uczenia się, zajęć dydaktyczno-wyrównawczych, zajęć specjalistycznych: korekcyjno-kompensacyjnych, logopedycznych, rozwijających kompetencje emocjonalno-społeczne oraz innych zajęć o charakterze terapeutycznym, zajęć związanych z wyborem kierunku kształcenia i zawodu - w przypadku uczniów szkół podstawowych lub zindywidualizowanej ścieżki kształcenia, oceniają efektywność udzielonej pomocy i formułują wnioski dotyczące dalszych działań mających na celu poprawę funkcjonowania ucznia.
8. W przypadku gdy uczeń był objęty pomocą psychologiczno-pedagogiczną w przedszkolu lub szkole, wychowawca klasy planując udzielanie uczniowi pomocy psychologiczno-pedagogicznej, uwzględnia wnioski dotyczące dalszych działań mających na celu poprawę funkcjonowania ucznia.
9. W przypadku gdy z wniosków, o których mowa w ust. 7 i 8, wynika, że mimo udzielanej uczniowi pomocy psychologiczno-pedagogicznej w przedszkolu lub szkole nie następuje poprawa funkcjonowania ucznia w szkole, dyrektor szkoły za zgodą rodziców ucznia występuje do publicznej poradni z wnioskiem o przeprowadzenie diagnozy i wskazanie sposobu rozwiązania problemu ucznia.
10. Wniosek o przeprowadzenie diagnozy i wskazanie sposobu rozwiązania problemu ucznia, o którym mowa w ust. 9, zawiera informacje o:
 - 1) rozpoznanych indywidualnych potrzebach rozwojowych i edukacyjnych, możliwościach psychofizycznych ucznia oraz potencjale rozwojowym ucznia;
 - 2) występujących trudnościach w funkcjonowaniu ucznia w szkole lub szczególnych uzdolnieniach ucznia;
 - 3) działaniach podjętych przez nauczycieli, wychowawców i specjalistów w celu poprawy funkcjonowania ucznia w szkole, formach pomocy psychologiczno-pedagogicznej udzielanej uczniowi w przedszkolu lub szkole, okresie ich udzielania oraz efektach podjętych działań i udzielanej pomocy;
 - 4) wnioskach dotyczących dalszych działań mających na celu poprawę funkcjonowania ucznia o których mowa w ust. 9.
11. Przepisy ust. 1-10 stosuje się odpowiednio do uczniów posiadających orzeczenie o potrzebie indywidualnego nauczania lub opinię poradni, z tym że przy planowaniu udzielania uczniom

pomocy psychologiczno-pedagogicznej uwzględnienia się także zalecenia zawarte w orzeczeniach lub opiniach.

12. W przypadku ucznia posiadającego orzeczenie o potrzebie kształcenia specjalnego planowanie i koordynowanie udzielania pomocy psychologiczno-pedagogicznej w szkole, w tym ustalenie dla ucznia form udzielania tej pomocy, a w przypadku form: zajęć rozwijających uzdolnienia, umiejętności uczenia się, dydaktyczno-wyrównawczych, specjalistycznych: korekcyjno-kompensacyjnych, logopedycznych, rozwijających kompetencje emocjonalno-społeczne oraz innych o charakterze terapeutycznym, związanych z wyborem kierunku kształcenia i zawodu, także okres ich udzielania oraz wymiar godzin, w którym poszczególne formy będą realizowane, jest zadaniem zespołu. Podczas planowania i koordynowania udzielania uczniowi pomocy psychologiczno-pedagogicznej uwzględnia się wymiar godzin ustalony dla poszczególnych form udzielania uczniom pomocy psychologiczno-pedagogicznej.
13. O potrzebie objęcia ucznia pomocą psychologiczno-pedagogiczną informuje się rodziców ucznia.
14. O ustalonych dla ucznia formach, okresie udzielania pomocy psychologiczno-pedagogicznej oraz wymiarze godzin, w którym poszczególne formy pomocy będą realizowane, dyrektor szkoły niezwłocznie informuje pisemnie, w sposób przyjęty w danej szkole, rodziców ucznia.



ROZDZIAŁ IV

Obowiązki dyrektora, nauczycieli i specjalistów w zakresie pomocy psychologiczno-pedagogicznej

§ 4

1. Do zadań nauczycieli, wychowawców i specjalistów w szkole należy w szczególności:

- 1) rozpoznawanie indywidualnych potrzeb rozwojowych i edukacyjnych oraz możliwości psychofizycznych uczniów;
- 2) określanie mocnych stron, predyspozycji, zainteresowań i uzdolnień uczniów;
- 3) rozpoznawanie przyczyn niepowodzeń edukacyjnych lub trudności w funkcjonowaniu uczniów, w tym barier i ograniczeń utrudniających funkcjonowanie uczniów i ich uczestnictwo w życiu szkoły;
- 4) podejmowanie działań sprzyjających rozwojowi kompetencji oraz potencjału uczniów w celu podnoszenia efektywności uczenia się i poprawy ich funkcjonowania;
- 5) współpraca z poradnią w procesie diagnostycznym i postdiagnostycznym, w szczególności w zakresie oceny funkcjonowania uczniów, barier i ograniczeń w środowisku utrudniających funkcjonowanie uczniów i ich uczestnictwo w życiu szkoły oraz efektów działań podejmowanych w celu poprawy funkcjonowania ucznia oraz planowania dalszych działań.

2. Nauczyciele, wychowawcy oraz specjaliści w szkole prowadzą w szczególności:

- 1) obserwację pedagogiczną w trakcie bieżącej pracy z uczniami mającą na celu rozpoznanie u uczniów:
 - a) trudności w uczeniu się, w tym w przypadku uczniów klas I-III szkoły podstawowej deficytów kompetencji i zaburzeń sprawności językowych oraz ryzyka wystąpienia specyficznych trudności w uczeniu się, a także potencjału ucznia i jego zainteresowań,
 - b) szczególnych uzdolnień,
- 2) wspomaganie uczniów w wyborze kierunku kształcenia i zawodu w trakcie bieżącej pracy z uczniami.

3. Do zadań pedagoga i psychologa w szkole należy w szczególności:

- 1) prowadzenie badań i działań diagnostycznych uczniów, w tym diagnozowanie indywidualnych potrzeb rozwojowych i edukacyjnych oraz możliwości psychofizycznych uczniów w celu określenia mocnych stron, predyspozycji, zainteresowań i uzdolnień uczniów oraz przyczyn niepowodzeń edukacyjnych lub trudności w funkcjonowaniu uczniów, w tym barier i ograniczeń utrudniających funkcjonowanie ucznia i jego uczestnictwo w życiu szkoły;
- 2) diagnozowanie sytuacji wychowawczych w szkole w celu rozwiązywania problemów wychowawczych stanowiących barierę i ograniczających aktywne i pełne uczestnictwo ucznia w życiu szkoły;
- 3) udzielanie uczniom pomocy psychologiczno-pedagogicznej w formach odpowiednich do rozpoznanych potrzeb;
- 4) podejmowanie działań z zakresu profilaktyki uzależnień i innych problemów dzieci i młodzieży;
- 5) minimalizowanie skutków zaburzeń rozwojowych, zapobieganie zaburzeniom zachowania oraz inicjowanie różnych form pomocy w środowisku szkolnym i pozaszkolnym uczniów;

- 6) inicjowanie i prowadzenie działań mediacyjnych i interwencyjnych w sytuacjach kryzysowych;
- 7) pomoc rodzicom i nauczycielom w rozpoznawaniu i rozwijaniu indywidualnych możliwości, predyspozycji i uzdolnień uczniów;
- 8) wspieranie nauczycieli, wychowawców i innych specjalistów w:
 - a) rozpoznawaniu indywidualnych potrzeb rozwojowych i edukacyjnych oraz możliwości psychofizycznych uczniów w celu określenia mocnych stron, predyspozycji, zainteresowań i uzdolnień uczniów oraz przyczyn niepowodzeń edukacyjnych lub trudności w funkcjonowaniu uczniów, w tym barier i ograniczeń utrudniających funkcjonowanie ucznia i jego uczestnictwo w życiu szkoły,
 - b) udzielaniu pomocy psychologiczno-pedagogicznej.

4. Do zadań logopedy w szkole należy w szczególności:

- 1) diagnozowanie logopedyczne, w tym prowadzenie badań przesiewowych w celu ustalenia stanu mowy oraz poziomu rozwoju językowego uczniów;
- 2) prowadzenie zajęć logopedycznych dla uczniów oraz porad i konsultacji dla rodziców i nauczycieli w zakresie stymulacji rozwoju mowy uczniów i eliminowania jej zaburzeń;
- 3) podejmowanie działań profilaktycznych zapobiegających powstawaniu zaburzeń komunikacji językowej we współpracy z rodzicami uczniów;
- 4) wspieranie nauczycieli, wychowawców i innych specjalistów w:
 - a) rozpoznawaniu indywidualnych potrzeb rozwojowych i edukacyjnych oraz możliwości psychofizycznych uczniów w celu określenia mocnych stron, predyspozycji, zainteresowań i uzdolnień uczniów oraz przyczyn niepowodzeń edukacyjnych lub trudności w funkcjonowaniu uczniów, w tym barier i ograniczeń utrudniających funkcjonowanie ucznia i jego uczestnictwo w życiu szkoły,
 - b) udzielaniu pomocy psychologiczno-pedagogicznej.

5. Do zadań doradcy zawodowego należy w szczególności:

- 1) systematyczne diagnozowanie zapotrzebowania uczniów na informacje edukacyjne i zawodowe oraz pomoc w planowaniu kształcenia i kariery zawodowej;
- 2) gromadzenie, aktualizacja i udostępnianie informacji edukacyjnych i zawodowych właściwych dla danego poziomu kształcenia;
- 3) prowadzenie zajęć związanych z wyborem kierunku kształcenia i zawodu z uwzględnieniem rozpoznanych mocnych stron, predyspozycji, zainteresowań i uzdolnień uczniów;
- 4) koordynowanie działalności informacyjno-doradczej prowadzonej przez szkołę;
- 5) współpraca z innymi nauczycielami w tworzeniu i zapewnieniu ciągłości działań w zakresie zajęć związanych z wyborem kierunku kształcenia i zawodu;
- 6) wspieranie nauczycieli, wychowawców i innych specjalistów w udzielaniu pomocy psychologiczno-pedagogicznej.

6. Do zadań terapeuty pedagogicznego należy w szczególności:

- 1) prowadzenie badań diagnostycznych uczniów z zaburzeniami i odchyleniami rozwojowymi lub specyficznymi trudnościami w uczeniu się w celu rozpoznawania trudności oraz monitorowania efektów oddziaływań terapeutycznych;
- 2) rozpoznawanie przyczyn utrudniających uczniom aktywne i pełne uczestnictwo w życiu szkoły;

- 3) prowadzenie zajęć korekcyjno-kompensacyjnych oraz innych zajęć o charakterze terapeutycznym;
- 4) podejmowanie działań profilaktycznych zapobiegających niepowodzeniom edukacyjnym uczniów, we współpracy z rodzicami uczniów;
- 5) wspieranie nauczycieli, wychowawców i innych specjalistów w:
 - a) rozpoznawaniu indywidualnych potrzeb rozwojowych i edukacyjnych oraz możliwości psychofizycznych uczniów w celu określenia mocnych stron, predyspozycji, zainteresowań i uzdolnień uczniów oraz przyczyn niepowodzeń edukacyjnych lub trudności w funkcjonowaniu uczniów, w tym barier i ograniczeń utrudniających funkcjonowanie ucznia i jego uczestnictwo w życiu szkoły,
 - b) udzielaniu pomocy psychologiczno-pedagogicznej.

ROZDZIAŁ V

Zespół ds. pomocy psychologiczno–pedagogicznej uczniom posiadającym orzeczenie o potrzebie kształcenia specjalnego lub orzeczenie o niedostosowaniu społecznym , lub zagrożeniem niedostosowania społecznego

§ 5

1. W szkole powołuje się zespół ds. pomocy psychologiczno–pedagogicznej uczniom posiadającym orzeczenie o potrzebie kształcenia specjalnego lub orzeczenie o niedostosowaniu społecznym lub zagrożeniem niedostosowania społecznego, zwany dalej zespołem.
2. W skład zespołu wchodzi: wychowawca oddziału jako przewodniczący zespołu, pedagog szkolny oraz nauczyciele i specjaliści zatrudnieni w szkole.
3. Zebrania zespołu odbywają się w miarę potrzeb. Zebrania zwołuje wychowawca oddziału, co najmniej z jednogodniowym wyprzedzeniem.
4. W spotkaniach zespołu mogą uczestniczyć:
 - 1) na wniosek dyrektora szkoły – przedstawiciel poradni psychologiczno-pedagogicznej;
 - 2) na wniosek lub za zgodą rodziców ucznia – lekarz, psycholog, pedagog, logopeda lub inny specjalista.
5. Osoby zaproszone do udziału w posiedzeniu zespołu, a niezatrudnione w szkole, są zobowiązane udokumentować swoje kwalifikacje zawodowe oraz złożyć oświadczenie o obowiązku ochrony danych osobowych ucznia, w tym danych wrażliwych. W przypadku braków w powyższych dokumentach, osoba zgłoszona do udziału w posiedzeniu zespołu przez rodziców lub pełnoletniego ucznia nie może uczestniczyć w pracach zespołu.
6. Dla uczniów, o których mowa w ust. 1, zespół na podstawie orzeczenia opracowuje indywidualny program edukacyjno–terapeutyczny na okres wskazany w orzeczeniu. Zespół opracowuje program po dokonaniu wielospecjalistycznej oceny poziomu funkcjonowania ucznia, we współpracy, w zależności od potrzeb, z poradnią psychologiczno-pedagogiczną.

7. Program opracowuje się:
 - 1) do dnia 30 września roku szkolnego, w którym uczeń rozpoczyna od początku roku szkolnego realizowanie kształcenie w szkole,
 - 2) w terminie 30 dni od dnia złożenia w szkole orzeczenia o potrzebie kształcenia specjalnego,
 - 3) w terminie 30 dni przed upływem okresu, na jaki został opracowany poprzedni program, w przypadku gdy uczeń kontynuuje kształcenie w danej szkole.
8. Indywidualny program edukacyjno-terapeutyczny (IPET) zawiera:
 - 1) zakres i sposób dostosowania wymagań edukacyjnych wynikających z programu nauczania do indywidualnych potrzeb rozwojowych i edukacyjnych oraz możliwości psychofizycznych ucznia wraz z określeniem metod i formy pracy z uczniem;
 - 2) rodzaj i zakres zintegrowanych działań nauczycieli i specjalistów prowadzących zajęcia z uczniem, z tym, że w przypadku:
 - a) ucznia niepełnosprawnego — zakres działań o charakterze rewalidacyjnym,
 - b) ucznia niedostosowanego społecznie — zakres działań o charakterze resocjalizacyjnym,
 - c) ucznia zagrożonego niedostosowaniem społecznym — zakres działań o charakterze socjoterapeutycznym,
 - 3) formy, sposoby i okres udzielania uczniowi pomocy psychologiczno-pedagogicznej oraz wymiar godzin, w którym poszczególne formy pomocy będą realizowane, ustalone przez dyrektora szkoły zgodnie z przepisami;
 - 4) działania wspierające rodziców ucznia oraz, w zależności od potrzeb, zakres współdziałania z poradniami psychologiczno-pedagogicznymi, w tym poradniami specjalistycznymi, placówkami doskonalenia nauczycieli, organizacjami pozarządowymi oraz innymi instytucjami działającymi na rzecz rodziny, dzieci i młodzieży, określone przez zespół wymieniony w ust. 1, zgodnie z przepisami prawa (tj. zajęcia specjalistyczne, o których mowa w przepisach w sprawie zasad udzielania i organizacji pomocy psychologiczno-pedagogicznej w publicznych przedszkolach, szkołach i placówkach);
 - 5) zajęcia rewalidacyjne, resocjalizacyjne i socjoterapeutyczne oraz inne zajęcia odpowiednie ze względu na indywidualne potrzeby rozwojowe i edukacyjne oraz możliwości psychofizyczne ucznia, o których mowa w przepisach prawa (tj. inne zajęcia odpowiednie ze względu na indywidualne potrzeby rozwojowe i edukacyjne oraz możliwości psychofizyczne uczniów, w szczególności w zajęcia rewalidacyjne i resocjalizacyjne);
 - 6) działania z zakresu doradztwa edukacyjno-zawodowego i sposób realizacji tych działań;
 - 7) zakres współpracy nauczycieli i specjalistów z rodzicami ucznia w realizacji zadań, o których mowa przepisach prawa (tj. realizację zaleceń zawartych w orzeczeniu o potrzebie kształcenia specjalnego; oraz przygotowanie uczniów do samodzielności w życiu dorosłym).

- 8) Rodzice ucznia mogą uczestniczyć w opracowaniu indywidualnego programu edukacyjno–terapeutycznego oraz dokonywania okresowej wielospecjalistycznej oceny poziomu funkcjonowania ucznia oraz na własny wniosek otrzymać kopię programu. W przypadku nieobecności rodziców na posiedzeniu Zespołu, rodzice są niezwłocznie zawiadamiani w formie pisemnej o ustalonych dla dziecka formach, okresie udzielania pomocy psychologiczno-pedagogicznej oraz wymiarze godzin, w których poszczególne formy będą realizowane. Wychowawca klasy przekazuje pisemną informację do rodziców (listownie), przekazuje na spotkaniu z rodzicem, zaś rodzic potwierdza otrzymanie informacji podpisem.
9. Nauczyciele pracujący z uczniem, dla którego został opracowany indywidualny program edukacyjno-terapeutyczny, mają obowiązek znać jego treść oraz stosować się do zaleceń zawartych w nim.

ROZDZIAŁ VI

Dokumentowanie organizacji i działań w zakresie pomocy psychologiczno-pedagogicznej

§ 6

1. Nauczyciele, wychowawcy i specjaliści udzielający uczniom pomocy psychologiczno-pedagogicznej prowadzą dokumentację zgodnie z przepisami rozporządzenia Ministra Edukacji Narodowej z dnia 25 sierpnia 2017 roku w sprawie sposobu prowadzenia przez publiczne przedszkola, szkoły i placówki dokumentacji przebiegu nauczania, działalności wychowawczej i opiekuńczej oraz rodzajów tej dokumentacji, Dz. U. z 2017 roku, poz. 1646 ze zm.
2. W Sportowej Szkole Podstawowej nr 1 im. Polskich Olimpijczyków w Koszalinie w celu dokumentowania organizacji i działań związanych z udzielaniem uczniom pomocy psychologiczno-pedagogicznej prowadzi się niżej wymienioną dokumentację:
 - 1) dzienniki zajęć pozalekcyjnych,
 - 2) dziennik pedagoga, psychologa, logopedy, doradcy zawodowego, terapeuty pedagogicznego lub innego specjalisty zatrudnionego w szkole,
 - 3) dokumentacja badań i czynności uzupełniających prowadzonych w szczególności przez pedagoga, psychologa, logopedę, doradcę zawodowego, terapeutę pedagogicznego, lekarza oraz innego specjalistę,
 - 4) dziennik indywidualnych zajęć albo dziennik indywidualnego nauczania,
 - 5) dziennik zajęć rewalidacyjno-wychowawczych dla każdego zespołu albo dziennik indywidualnych zajęć rewalidacyjno-wychowawczych dla każdego uczestnika zajęć,
 - 6) indywidualny program edukacyjno – terapeutyczny (IPET),
3. Dodatkowo pedagog, w oparciu o ewidencję prowadzoną przez wychowawców, prowadzi ewidencję wszystkich uczniów w szkole, którym udzielana jest pomoc psychologiczno-pedagogiczna.
4. Dokumentacja wymiona w ust. 1 jest własnością szkoły i podlega archiwizacji.

ROZDZIAŁ VII

Postanowienia końcowe

§ 7

1. Wszyscy nauczyciele są zobowiązani do wspierania rozwoju każdego ucznia Sportowej Szkoły Podstawowej nr 1 im. Polskich Olimpijczyków w Koszalinie, do zespołowego współdziałania na rzecz ucznia i wzajemnej pomocy w realizacji zadań związanych z organizacją i świadczeniem pomocy psychologiczno-pedagogicznej.
2. Nauczyciele udzielający pomocy psychologiczno-pedagogicznej uczniowi są zobowiązani do włączania rodziców ucznia w proces wspierania ucznia, a tym samym budowania edukacyjnej triady Rodzic – Uczeń – Nauczyciel.
3. System pomocy psychologiczno-pedagogicznej oraz wspierania uczniów Sportowej Szkoły Podstawowej nr 1 im. Polskich Olimpijczyków w Koszalinie obowiązuje od dnia 1 września 2017 roku.